

Принят на заседании
педагогического совета
Протокол №3
от 27 марта 2026 г.



Утверждаю
Директор МБУ ДО
Центра творчества
«Созвездие»

Н.И. Журавская
Приказ № 36 от 27.03.2026 г.

ОТЧЕТ
о результатах самообследования
муниципального бюджетного учреждения дополнительного образования
Центр творчества «Созвездие»
муниципального образования Усть - Лабинский район
за период 01.01.2025 – 31.12.2025 г.

г. Усть-Лабинск, ул. Октябрьская, д.38

СОДЕРЖАНИЕ

1	ВВЕДЕНИЕ	3стр.
2	ОБЩИЕ СВЕДЕНИЯ ОБ ОБРАЗОВАТЕЛЬНОЙ ОРГАНИЗАЦИИ	4
3	ОЦЕНКА ОБРАЗОВАТЕЛЬНОЙ ДЕЯТЕЛЬНОСТИ	6
4	ОЦЕНКА СИСТЕМЫ УПРАВЛЕНИЯ ОРГАНИЗАЦИИ	20
5	ОЦЕНКА СОДЕРЖАНИЯ И КАЧЕСТВА ПОДГОТОВКИ ОБУЧАЮЩИХСЯ	22
6	ОЦЕНКА ОРГАНИЗАЦИИ УЧЕБНОГО ПРОЦЕССА	28
7	ОЦЕНКА КАЧЕСТВА КАДРОВОГО ОБЕСПЕЧЕНИЯ	31
8	ОЦЕНКА ИНФОРМАЦИОННОГО ОБЕСПЕЧЕНИЯ	34
9	МАТЕРИАЛЬНО-ТЕХНИЧЕСКАЯ БАЗА	38
10	. ФУНКЦИОНИРОВАНИЕ ВНУТРЕННЕЙ СИСТЕМЫ ОЦЕНКИ КАЧЕСТВА ОБРАЗОВАНИЯ	40
11	. ФУНКЦИОНИРОВАНИЕ ВНУТРЕННЕЙ СИСТЕМЫ ОЦЕНКИ КАЧЕСТВА ОБРАЗОВАНИЯ	44

1. ВВЕДЕНИЕ

Самообследование муниципального бюджетного учреждения дополнительного образования Центра творчества «Созвездие» муниципального образования Усть - Лабинский район (далее - МБУ ДО Центр творчества «Созвездие») представляет собой процесс самостоятельного анализа и оценки результатов деятельности организации дополнительного образования за 2025 год, проводилось в соответствии с:

- Федеральным законом от 29 декабря 2012 г. № 273-ФЗ «Об образовании в Российской Федерации» в соответствии с п.13 ч.3 ст.28, п.3 части 2 статьи (с изменениями и дополнениями),
- приказом Минобрнауки РФ от 14 июня 2013 г. № 462 «Об утверждении порядка проведения самообследования образовательной организации» (редакция от 14 декабря 2017 г.);
- письмом министерства образования, науки и молодёжной политики Краснодарского края от 15.02.2016 №47-1961/16-11 «О рекомендациях по проведению самообследования образовательных организаций, подведомственных министерству образования, науки и молодёжной политики Краснодарского края».

В соответствии с приказом директора от 30.01.2026 № 11-п проведено самообследование МБУ ДО Центр творчества «Созвездие» за 2025 год, целью которого являлось обеспечение доступности и открытости информации о деятельности МБУ ДО Центр творчества «Созвездие», а также подготовка отчета о результатах самообследования.

Цели самообследования:

- обеспечение доступности и открытости информации о деятельности образовательной организации;
- подготовка отчета о результатах самообследования (далее – отчёт).
- определение перспективных направлений ее развития на следующий отчетный период.

Отчет составлен по материалам самообследования деятельности МБУ ДО Центра творчества «Созвездие» за период с 1 января 2025 года по 31 декабря 2025 года.

При самообследовании анализировались:

- структура и система управления;
- образовательная деятельность;
- содержание и качество подготовки обучающихся;
- организация учебного процесса;
- функционирование внутренней системы оценки качества образования;

- воспитательная работа;
- методическая деятельность;
- кадровое обеспечение образовательного процесса;
- библиотечно-информационные ресурсы и средства обеспечения образовательного процесса;
- материально-техническая база;
- показатели деятельности организации, подлежащей самообследованию.

2. ОБЩИЕ СВЕДЕНИЯ ОБ ОБРАЗОВАТЕЛЬНОЙ ОРГАНИЗАЦИИ

Муниципальное бюджетное учреждение дополнительного образования Центр творчества «Созвездие» муниципального образования Усть-Лабинский район - многопрофильное учреждение, осуществляющее деятельность по замкнутому циклу: во время учебного года и в период каникул, в котором развивают свои творческие способности, расширяют кругозор, учатся общению юные жители города и района.

Сокращенное наименование в соответствии с Уставом: МБУ ДО Центр творчества «Созвездие»

Адрес: юридический: Краснодарский край, г. Усть-Лабинск, ул. Октябрьская, 38

фактический: Краснодарский край, г. Усть-Лабинск, ул. Октябрьская, 38

Директор учреждения Журавская Наталья Ивановна.

Учредитель Центра - муниципальное образование Усть-Лабинский район. Функции и полномочия учредителя осуществляются администрацией муниципального образования Усть-Лабинский район в лице главы администрации муниципального образования Усть-Лабинский район, управление по вопросам земельных отношений и учета муниципальной собственности администрации муниципального образования Усть-Лабинский район и управления образования администрации муниципального образования Усть-Лабинский район.

Основной нормативно-правовой документ образовательной организации - Устав муниципального бюджетного учреждения дополнительного образования Центра творчества «Созвездие» муниципального образования Усть-Лабинский район, утверждённый Постановлением администрации муниципального образования Усть-Лабинский район от 28.12.2015 года №1414.

Свидетельство о постановке на учет юридического лица в налоговом органе: 2356033563 27 мая 1994 г.

Свидетельство о внесении записи в Единый государственный реестр юридических лиц: 23 №000514833 27 декабря 1997 г., выдано инспекцией МНС по Усть-Лабинскому району Краснодарского края, ОГРН 1032331322704

Свидетельство о праве на имущество 23АИ 704930 от 26.05.2011 выдано Управлением Федеральной регистрационной службой кадастра и картографии по Краснодарскому краю

Свидетельство о праве на земельный участок: 23-23-33/028/2007-369 от 04.08.2015, выдано Главным управлением Федеральной регистрационной службой кадастра и картографии по Краснодарскому краю

Лицензия на правоведения образовательной деятельности № 07959 от 10.06.2016 г. выдано Министерством образования, науки и молодёжной политики Краснодарского края

Адреса мест осуществления образовательной деятельности Центра:

352330, Российская Федерация, Краснодарский край, город Усть-Лабинск, улица Октябрьская, 38;

Российская Федерация, Краснодарский край, город Усть-Лабинск, улица Школьная, 102;

Российская Федерация, Краснодарский край, город Усть-Лабинск, улица Вокзальная, 37;

Российская Федерация, Краснодарский край, город Усть-Лабинск, улица Красная, 309;

Российская Федерация, Краснодарский край, город Усть-Лабинск, улица Ободовского, 153 А;

Российская Федерация, Краснодарский край, Усть-Лабинский район, х. Железный, улица Ленина, 39;

Российская Федерация, Краснодарский край, Усть-Лабинский район, ст. Кирпильская, улица Советская, 41;

Российская Федерация, Краснодарский край, Усть-Лабинский район, ст. Тенгинская, улица Ленина, 28;

Российская Федерация, Краснодарский край, Усть-Лабинский район, ст. Восточная, улица Школьная, 1.

Контактная информация:

Телефоны: г. Усть-Лабинск, ул. Октябрьская, д. 38:

8 (861) 5-24-51 – директор;

8 (861) 4-18-01 – метод. кабинет;

Факс 8(861) 4-18-01;

e-mail: sozvezdie@mail.ru

Сайт: <https://sozvezdieul.1c-umi.ru/>

МБУ ДО Центр творчества «Созвездие» работает ежедневно без выходных дней. Образовательная деятельность осуществляется по расписанию с 8.00 до 20.00 часов. (Годовой календарный учебный график)

3. ОЦЕНКА ОБРАЗОВАТЕЛЬНОЙ ДЕЯТЕЛЬНОСТИ

Образовательная система МБУ ДО Центра творчества «Созвездие» – это конкурентно способная система, ориентированная на удовлетворение широкого спектра интересов развивающейся личности: особое образовательное пространство, в котором содержательная деятельность детей соответствует их интересам и склонностям, где дети, педагоги, родители чувствуют себя комфортно.

С 1 января и по 31 декабря 2025 года реализация дополнительных общеобразовательных программ в МБУ ДО Центра творчества «Созвездие» осуществлялась в рамках субсидий на оказание муниципальных услуг, а также Центр продолжил работу по реализации сертифицированных дополнительных общеобразовательных программ персонифицированного финансирования.

Социальный заказ - это схема финансирования дополнительного образования, которая призвана предоставить детям от 5 до 18 лет возможность, используя бюджетные средства, обучаться бесплатно. Выдача детям сертификатов, с помощью которых они могут записаться на различные сертифицированные дополнительные общеобразовательные программы и заниматься по ним бесплатно, осуществлялась через портал АИС Навигатор дополнительного образования Краснодарского края.

Учреждение предоставляет равные образовательные возможности одарённым детям, детям, проживающим в удалённых (сельских) территориях, детям с ограниченными возможностями здоровья, детям, находящимся в трудной жизненной ситуации, детям из семей с низким социально-экономическим статусом, детям мигрантов.

Общая численность учащихся.

Контингент получателей образовательных услуг в Центре творчества «Созвездие» за отчётный период, составил 1741 человек в возрасте от 5 до 18 лет, из них 1213 человека обучались по долгосрочным (год и более) дополнительным общеобразовательным программам, 528 человек обучались по краткосрочным (не более 72 часов), в том числе и в каникулярный период.

Таблица 1-Состав учащихся: общие количественные показатели:

2023 год	2024 год	2025 год
1729	1733	1741

В 2025 учебному году обучались: на базе сельских школ – 168 учащихся, составляет 10%, на базе школ города – 428 учащихся, составляет 25%, на базе Центра творчества «Созвездие» обучаются 1145 учащихся – это 65% от общего числа учащихся.

Таким образом, количество обучающихся по сравнению с предыдущим годом увеличилось на 8 человек, что показывает увеличение обучающихся 1%.

Таблица 2- Сравнительные показатели количества обучающихся за 2024 и 2025 год

Отчетный период	Общее количество обучающихся	На базе Центра творчества «Созвездие»	На базе городских школ	На базе сельских школ
2024	1733	1239	428	66
2025	1741	1145	428	168

В 2025 учебном году комплектование Центра: 67 объединений, 154 группы, 1741 обучающихся:

- художественная направленность: 33 объединения, 85 групп, 936 учащихся;
- техническая направленность: 6 объединений, 12 групп, 122 учащихся;
- физкультурно-спортивная направленность: 6 объединений, 14 групп, 158 учащихся;
- туристско-краеведческая направленность: 1 объединение, 1 группы, 12 учащихся;
- социально-гуманитарная направленность: 21 объединений, 42 групп, 513 учащихся.

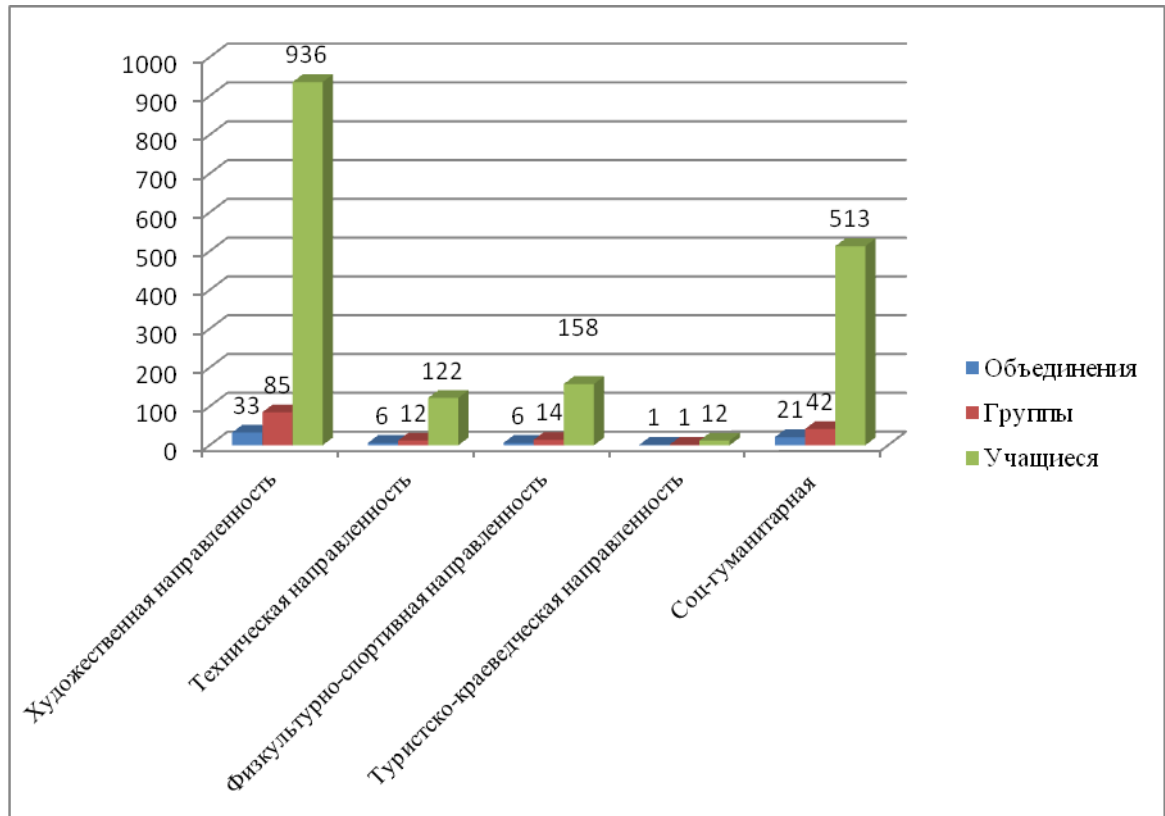


Рисунок 1 – «Комплектование объединений, групп и учащихся в 2025 учебному году».

В 2025-2026 учебном году в Центре было укомплектовано 67 (66) объединений, что на 1 объединение больше по сравнению с прошлым годом и 154 (143) группы, на 11 групп больше по сравнению с прошлым годом.

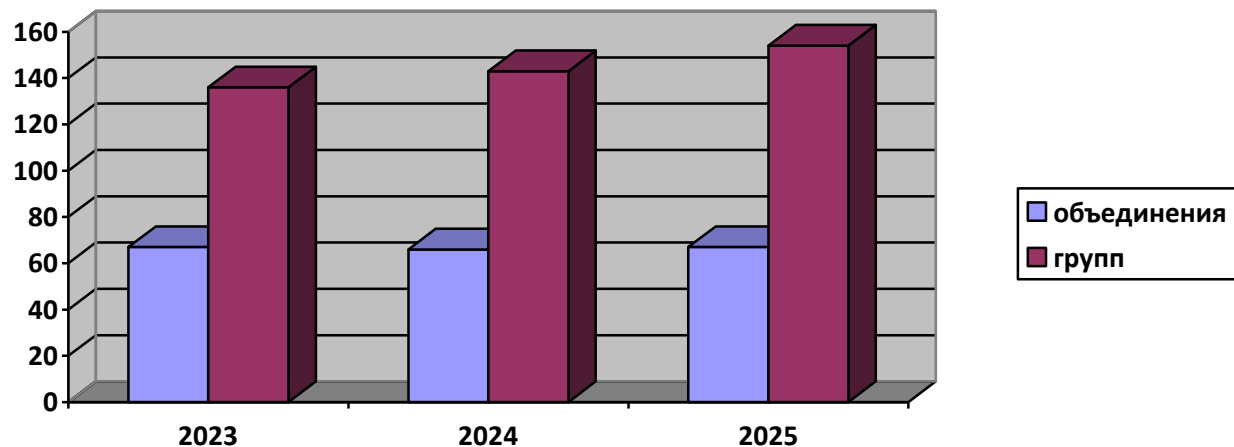


Рисунок 2 – «Сравнительный анализ комплектования и групп в Центре за 2023, 2024 и 2025 учебный год».

Анализируя возрастную характеристику обучающихся в Центре от 5-6 лет -192 человек, от 7-10 лет - 916 человек, от 11-14 лет - 528 человека, от 15 - 17 лет -105 человека.

Таким образом, увеличилось количество детей среднего школьного возраста, по причине естественного взросления обучающихся творческих объединений, занимающихся по многолетним образовательным программам.

Факт уменьшения количества детей в возрасте от 15 лет и старше можно объяснить следующими причинами: субъективная значимость успешности в сдаче ЕГЭ и ГИА, которая переключает часть обучающихся старших классов преимущественно на усиленную подготовку к итоговым испытаниям и прекращение активного стимулирования со стороны родителей занятий старшеклассников в творческих объединениях дополнительного образования.

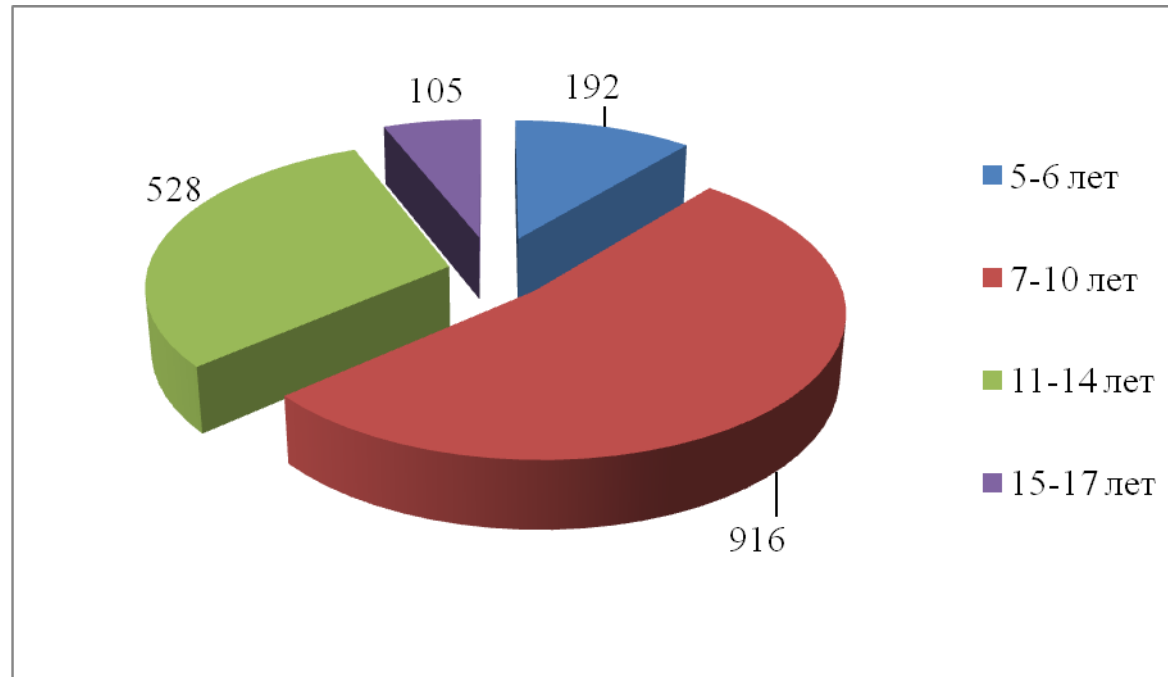


Рисунок 3- «Возрастная характеристика учащихся Центра в 2025 учебному году».

Соотношение количества мальчиков и девочек за 3 года предоставлены в таблице 3.

Таблица 3 - «Соотношение количества мальчиков и девочек Центра за 3 года».

Учебный год	Количество мальчиков	Количество девочек
2022-2023	625 (36%)	1104 (64%)
2023-2024	624 (36%)	1105 (64%)
2024-2025	759 (44%)	974 (56%)
2025-2026	983 (56%)	758 (44 %)

Гендерный состав (соотношение мальчиков и девочек) в 2025 году изменился. Количество мальчиков увеличилось, за счет увеличения групп по технической и физкультурно-спортивной направленности, так как данные программы ориентированы на развитие интереса детей к инженерно-техническим и оздоровительной, а спросом на данные программы выбирают мальчики, поэтому количество девочек уменьшилось, но, тем не менее, количество девочек остается приоритетным в Центре.

Реализуемые образовательные программы, удовлетворяют интересы потребителей образовательных услуг и социальные запросы в разных областях дополнительного образования. В соответствии с приказом министерства просвещения России от 03.09.2019 №467 «Об утверждении Целевой модели развития региональных систем дополнительного образования детей», руководствуясь общими требованиями к порядку обновления методов обучения и содержания дополнительных общеобразовательных программ ежегодно образовательные программы обновляются. В структуру всех дополнительных общеобразовательных программ входят разделы, отражающие специфику воспитательной и учебной деятельности с обучающимися на каждом году обучения.

С 01.01.2025 г. по 31.12.2025 г. образовательная деятельность в МБУ ДО Центре творчества «Созвездие» осуществлялась по 62 дополнительной общеобразовательной модифицированным программам, из них 43 программы реализуются в системе Муниципального задания, и 19 программ в Федеральной системе реализации сертифицированных дополнительных общеобразовательных программ персонифицированного финансирования.

К каждой дополнительной общеобразовательной общеразвивающей программе педагогами разработаны учебно-методические комплексы. По срокам реализации программы рассчитаны от 16 недель до 5 лет обучения.

Из анализа можно сделать вывод, что самое востребованное количество программ, которые реализуются в течение одного учебного года, что составило 20 программ, на втором месте программы, которые реализуются в течение 16 недель, что составило 19 программ, на третьем месте программы, которые реализуются в течение 2 лет- 13 программ, а количество программ с длительными сроками реализации от 3 до 5 лет сокращаются каждый год, так с целью обеспечения равного доступа к дополнительным общеобразовательным программам для различных категорий детей в соответствии с их образовательными потребностями и индивидуальными возможностями; обеспечения баланса между образовательными потребностями детей и направлениями социально-экономического развития Российской Федерации, субъектов Российской Федерации и муниципальных образований.

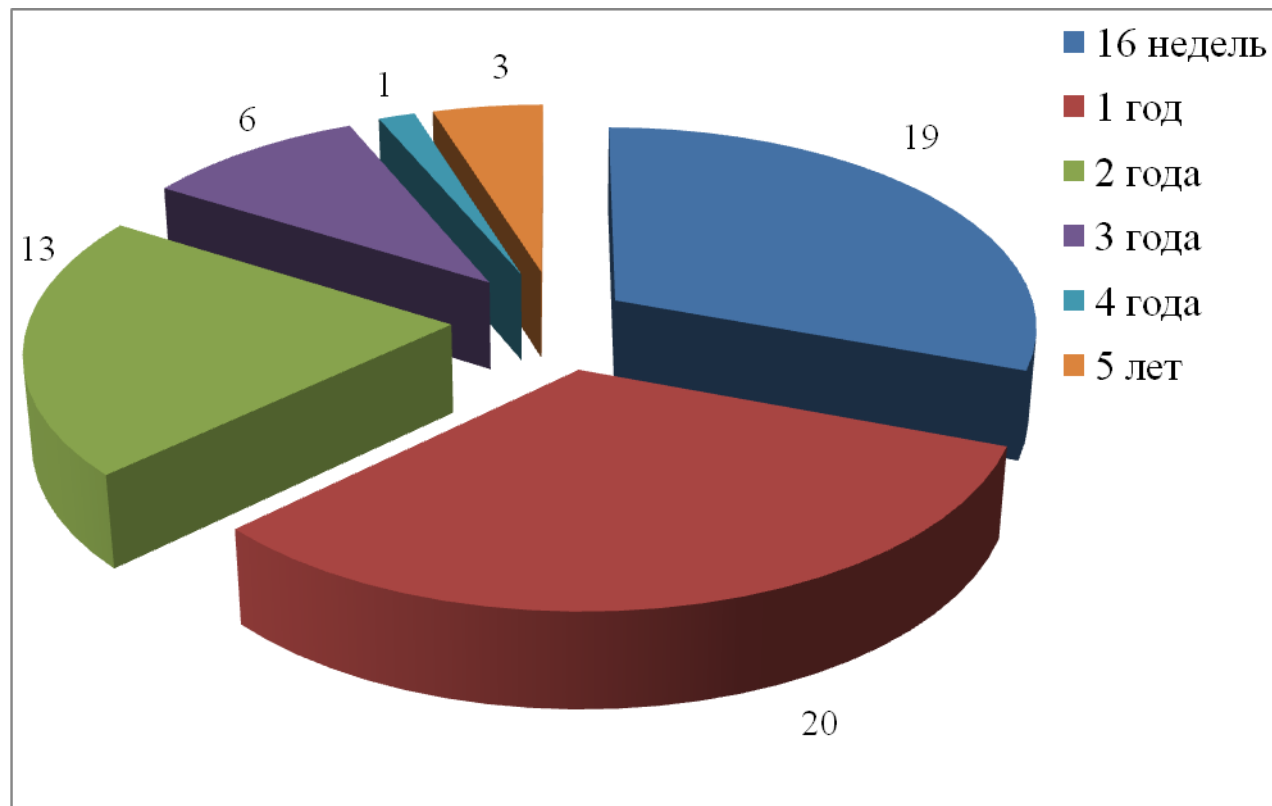


Рисунок 4 – «Соотношение образовательных программ по срокам реализации».

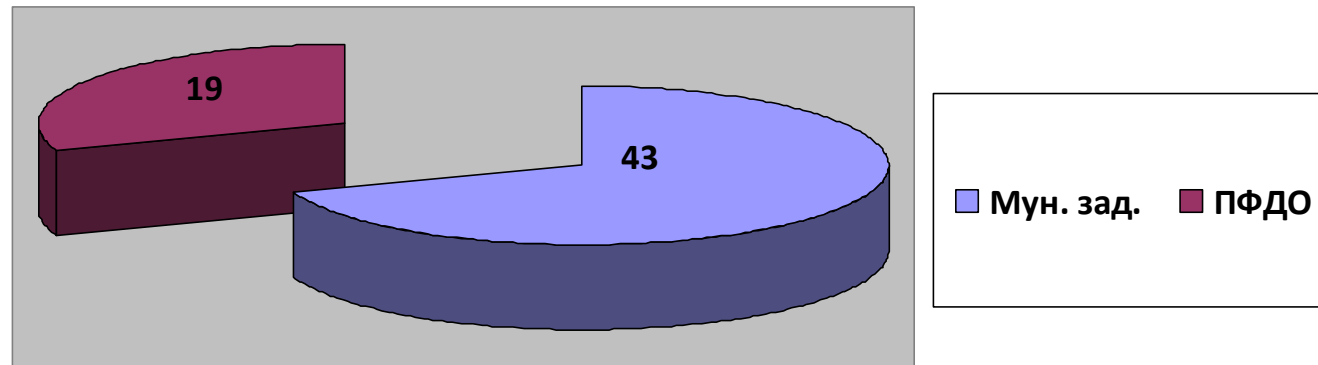


Рисунок 5 – «Соотношение образовательных программ реализуемых в системе Муниципального задания и программ в Федеральной системе реализации сертифицированных дополнительных общеобразовательных программ персонифицированного финансирования».

Таким образом, в Центре творчества 43 программы реализуется в рамках муниципального задания и 19 программ за счет реализации сертифицированных дополнительных общеобразовательных программ персонифицированного финансирования.

Образовательная деятельность осуществляется по 62 дополнительным общеобразовательным общеразвивающим программам пяти направленностей (*Приложение 1*):

- художественной-31 программ;
- социально-гуманитарной-18 программ;
- физкультурно-спортивной-6 программ;
- туристско-краеведческой-1 программа;
- технической-6 программ;

Срок реализации программ от 16 недель до 5 лет.

Одним из путей совершенствования образовательного процесса в учреждении является работа по внедрению новых и систематическому обновлению содержания имеющихся образовательных программ, основываясь на методах целеполагания, прогнозирования, планирования и программирования развития региональной системе дополнительного образования детей, исходя из приоритетов обновления содержания дополнительных

общеобразовательных программ, определяемых на основе документов стратегического планирования федерального уровня, уровня субъектов Российской Федерации и уровня муниципальных образований образовательных программ. Ориентируясь на социальный заказ потребителей образовательных услуг, с целью повышения значимости и востребованности дополнительных общеобразовательных программ с сентября 2025 года реализуются 62 дополнительных общеобразовательных общеразвивающих программ, предоставлены в таблице 4 и 5.

Таблица 4 – «Программы, реализуемые в рамках муниципального задания».

№ п/п	Наименование программы	Наименование объединения	Срок обучения	Уровень	Кол-во учащихся 2024г	Кол-во учащихся 2025	Динамика количества учащихся в сравнении с 2024 годом
<i>Художественная направленность</i>							
1.	Арлекино	ТДТ Браво	5	Углубленны	65	46	-
2.	Арт-Микс	Арт-Микс	3	Базовый	20	20	=
3.	Бисеромания	Бисеромания	1	Ознакомит.	20	10	-
4.	Веселые ритмы	Веселые ритмы	2	Базовый	14	12	-
5.	До-ми-соль-ка	До-ми-соль-ка	1	Ознакомит.	30	30	=
6.	Каблучок	Каблучок	3	Базовый	40	20	-
7.	Леди Арт	Леди Арт	1	Ознакомит.	10	10	=
8.	Малышок - Развивайка	Студия «Малышок»	1	Базовый	90	90	=
9.	Мастерская волшебников	Мастерская волшебников	2	Базовый	10	10	=

10.	Мастерская художника	Мастерская художника	1	Ознакомит.	20	20	+
11.	Мир фантазий	Мир фантазий	1	Ознакомит.	60	100	+
12.	Мягкая игрушка	Мягкая игрушка	1	Ознакомит.	-	10	+
13.	Народное творчество	Народное творчество	3	Базовый	40	30	-
14.	Пластилиновый мир	Чудопластика	2	Базовый	26	20	-
15.	Плетение украшений	Плетение украшений	2	Базовый	20	20	=
16.	Радуга	Радуга	2	Базовый	15	13	-
17.	Радуга цвета	Радуга цвета	3	Базовый	85	80	-
18.	Семицветик	Семицветик Творческая мастерская	2	Базовый	90	60	-
19.	Сказка	Сказка	5	Углубленный	40	12	-
20.	Сувенир	Сувенир	2	Базовый	30	30	=
21.	Сюрприз	Сюрприз Рондо	5	Углубленный	36	50	+
22.	Школа ведущих	Школа ведущих	3	Базовый	10	10	=
23.	Юный пианист	Юный пианист	4	Базовый	8	8	=
<i>Техническая направленность</i>							
24.	Мой первый робот	Мой первый робот	1	Ознакомит.	20	10	-
25.	Робототехника	Робототехника	3	Базовый	60	40	-
26.	3-Д Моделирование	3-Д Моделирование	2	Базовый	20	20	=

<i>Физкультурно-спортивная направленность</i>							
27.	Неисчерпаемые шахматы	Неисчерпаемые шахматы	2	Базовый	40	40	=
28.	Искусство шахматной игры	Искусство шахматной игры	1	Ознакомит.	-	10	+
29.	Шаг вперед	Шаг вперед	1	Ознакомит.	15	30	+
30.	Спецназ	Салют	2	Базовый	30	26	-
31.	Серебряный лотос	Серебряный лотос	2	Базовый	15	12	-
<i>Туристско-краеведческая направленность</i>							
32.	Истоки	Истоки	2	Базовый	26	12	-
<i>Социально-гуманитарная направленность</i>							
33.	Малышок	Студия «Малышок»	1	Базовый	90	90	=
34.	Светлячок	Светлячок	1	Базовый	20	15	-
35.	Занимательный русский язык	Занимательный русский язык	1	Ознакомит.	20	10	-
36.	В мире английских слов	В мире английских слов	2	Базовый	70	48	-
37.	Абакус	Абакус	1	Ознакомит.	-	10	+
38.	Цифроежки	Цифроежки	1	Ознакомит.	35	10	-
39.	Мастерская слова	Мастерская слова	1	Ознакомит.	15	10	-
40.	Разговор о правильном питании	Разговор о правильном питании	1	Ознакомит.	15	15	=
41.	Учись играя	Учись играя	1	Ознакомит.	-	60	+

42.	Английский плюс	Английский плюс	1	Ознакомит.	-	20	+
43.	Грамотеи	Грамотеи	1	Ознакомит.	-	20	+

Таблица 5 - «Программы, реализуемые в рамках социального заказа»

№ п/п	Наименование программы	Наименование объединения	Срок обучения	Уровень	Кол-во учащихся 2024	Кол-во учащихся 2025	Динамика кол-ва учащихся в сравнении с 2023 годом
<i>Художественная направленность</i>							
1.	Азбука танца	Азбука танца	16 недель	Ознакомит.	30	10	-
2.	Палитра	Палитра	16 недель	Ознакомит.	45	60	+
3.	Веселые нотки	Веселые нотки	16 недель	Ознакомит.	20	20	=
4.	Полимерочка	Полимерочка	16 недель	Ознакомит.	15	10	-
5.	Волшебный сундучок	Волшебный сундучок	16 недель	Ознакомит.	45	40	-
6.	Чудопластика	Чудопластика	16 недель	Ознакомит.	15	50	+
7.	Гримасики	Гримасики	16 недель	Ознакомит.	30	25	-
8.	Мягкая игрушка из фетра	Мягкая игрушка из фетра	16 недель	Ознакомит.	15	10	-
<i>Техническая направленность</i>							
9.	Лего-Класс	Лего-Класс	16 недель	Ознакомит.	30	20	-

10.	Паперкрафт	Паперкрафт	16 недель	Ознакомит.	15	20	+
11.	Мир робототехники	Мир робототехники	16 недель	Ознакомит.	12	12	+
<i>Физкультурно-спортивная направленность</i>							
12.	Искусство шахматной игры	Искусство шахматной игры	16 недель	Ознакомит.	15	40	+
<i>Социально-гуманитарная направленность</i>							
13.	Занимательная математика	Занимательная математика	16 недель	Ознакомит.	-	20	+
14.	Маленький полиглот	Маленький полиглот	16 недель	Ознакомит.	15	30	+
15.	Малышок - Любознайка	Студия «Малышок»	16 недель	Ознакомит.	90	90	=
16.	Ментальная арифметика	Ментальная арифметика	16 недель	Ознакомит.	15	10	-
17.	Английский без границ	Английский без границ	16 недель	Ознакомит.	-	20	+
18.	Скорочтение и развитие интеллекта	Скорочтение и развитие интеллекта	16 недель	Ознакомит.	-	10	+
19.	Основы правильного питания	Основы правильного питания	12 недель	Ознакомит	20	20	=

С 1 сентября 2025 года реализовывались новые дополнительные общеразвивающие программы в рамках муниципального заказа «Абакус», «Английский плюс», «Учись играя», а также в рамках социального заказа «Мир робототехники», «Скорочтение и развитие интеллекта», «Английский без границ».

В 2025 году были разработаны краткосрочные дополнительные образовательные программы «Вдохновение», «Путешествие в шахматное королевство» и «Скорочтение», которые реализуются в рамках социального заказа.

В каникулярное время были реализованы 16 краткосрочные дополнительные образовательные программы:

- программа «Веселые музыканты»;
- программа «Веселый английский»;
- программа «Вдохновение»
- программа «Краски музыки»;

- программа «Кубик Рубика»;
- программа «Лего-лето»;
- программа «Лепим и играем»;
- программа «Планета детства»;
- программа «Путешествие в шахматное королевство»;
- программа «Радужное лето»;
- программа «Ритмы лета»;
- программа «Считай-ка»;
- программа «Туристическое лето»;
- программа «Читай-ка»;
- программа «Юный пианист»;

Промежуточный и итоговый контроль в 2025 учебном году показал, что реализация программ осуществляется в полном объёме.

Стабильный рост контингента обучающихся прослеживается в объединении физкультурно-спортивной направленности «Салют»; объединениях социально-гуманитарной направленности «Занимательный русский язык», «Маленький полиглот», «Искусство шахматной игры»; «Палитра», «Чудопластика», «Мастерская художника», «Сюрприз», «Шаг вперед», в которых педагоги активно используют передовые методы обучения и проводят интересные воспитательные мероприятия.

Активный рост контингента обучающихся отмечен в объединениях «Искусство шахматной игры», что связано с реализацией программ физкультурно-спортивной направленности на базе СОШ №1.

Анализируя имеющиеся результаты по численности обучающихся по возрасту и соотношению количества мальчиков и девочек, приходим к следующему выводу: перед учреждением стоят задачи по дальнейшему увеличению количества групп, занимающихся по программам туристско-краеведческой и физкультурно-спортивной направленностей для вовлечения большего количества мальчиков и обучающихся старших классов в объединения Центра творчества «Созвездие».

4. ОЦЕНКА СИСТЕМЫ УПРАВЛЕНИЯ ОРГАНИЗАЦИИ

«Управлять – это приводить к успеху других». Управление МБУ ДО Центра творчества «Созвездие» строится на принципах единоначалия и самоуправления, обеспечивающих государственно-общественный характер управления. Под эффективным управлением образовательной организации подразумевается организационная структура и технологии управления, командный стиль работы, обеспечивающие стабильное достижение коллективом учреждения высоких результатов образовательного процесса и позволяющие максимально удовлетворять образовательные потребности обучающихся и родителей.

В процесс управления в МБУ ДО Центра творчества «Созвездие» вовлечены представители всех заинтересованных сторон образовательного процесса: обучающиеся, родители, педагоги, общественность.

Формами самоуправления Центра являются:

- общее собрание работников;
- педагогический совет;
- методический совет;
- родительский совет.

Порядок выборов органов самоуправления Центра творчества «Созвездие» и их компетенция определяется Уставом и соответствующими локальными актами учреждения.

Непосредственное руководство образовательной организацией осуществляет директор - Журавская Наталья Ивановна.

Главные задачи: обеспечение и координация образовательной, воспитательной, методической работы по направлениям деятельности, определение перспектив развития, стимулирование создания и реализации новых образовательных программ, отвечающих запросам времени, поддержка творчески работающих педагогов.

Организационная структура МБУ ДО Центра творчества «Созвездие» представлена на рисунке 6.

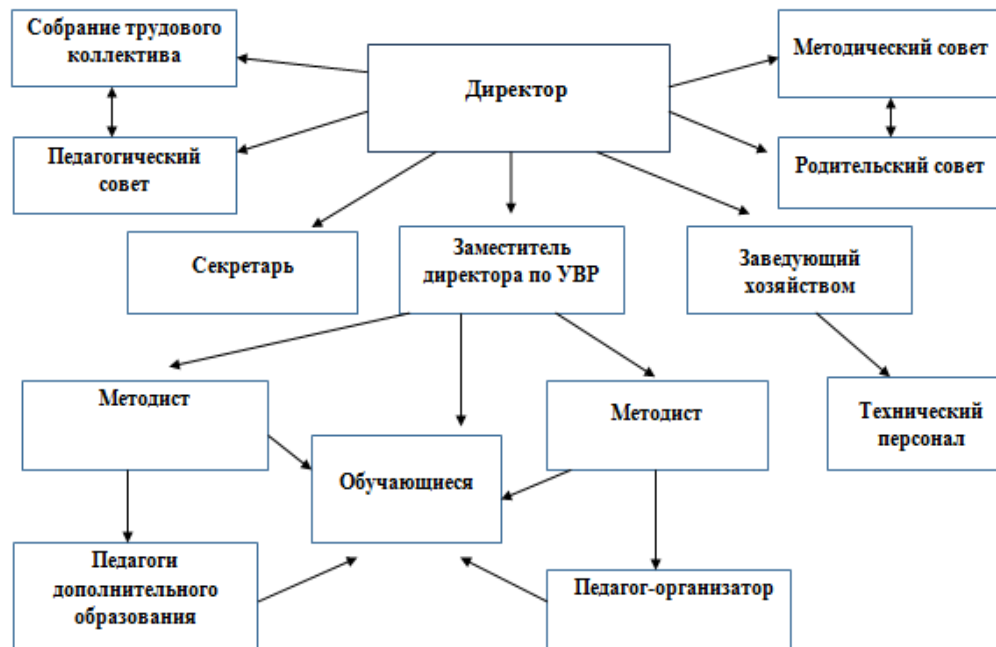


Рисунок 6 – «Организационная структура МБУ ДО Центра творчества «Созвездие»».

Организация деятельности МОЦ

Согласно Постановлению администрации муниципального образования Усть-Лабинский район № 1660 от 24.12.2024 г. МБУ ДО Центр творчества «Созвездие» осуществляет работу Муниципального опорного центра. Муниципальный опорный центр дополнительного образования детей осуществляет организационное, методическое и аналитическое сопровождение, мониторинг развития системы дополнительного образования детей на территории МО Усть-Лабинский район в рамках развития приоритетного проекта «Доступное дополнительное образование для детей», реализации Целевой модели для обеспечения достижения показателей модели в МО Усть-Лабинский район,

интегративной модели «Обеспечение доступности дополнительного образования для детей, проживающих в сельской местности, посредством внедрения очных дополнительных программ на территории МО Усть - Лабинский район».

Муниципальным опорным центром в 2025 году осуществлялись следующие виды деятельности:

- участие в инструктивных семинарах, проводимых РМЦ;
- обновление и размещение информации о деятельности МОЦ на официальном сайте МБУ ДО Центр творчества «Созвездие», в социальных сетях, СМИ;
- участие в конкурсах профессионального мастерства;
- проведение совещаний МОЦ с целью организации работы в учреждениях дополнительного образования района по мониторингу качества дополнительных общеобразовательных общеразвивающих программ при подготовке их к учебному году, вопросам организации работы в рамках выполнения муниципального задания по реализации Концепции развития дополнительного образования детей до 2030 года;
- подготовка отчетной документации по итогам работы МОЦ;
- подготовка материалов по обмену опытом на семинарах и вебинарах ЗОЦ;
- сбор и обработка информации от образовательных организаций района в рамках подготовки данных для формирования районной «дорожной карты» развития дополнительного образования до 2030 года.

5. ОЦЕНКА СОДЕРЖАНИЯ И КАЧЕСТВА ПОДГОТОВКИ ОБУЧАЮЩИХСЯ

Обеспечение высокого качества образования невозможно без эффективно действующей системы контроля над качеством умений и знаний обучающихся, профессиональным уровнем педагогических работников и организацией образовательного процесса. Именно поэтому система управления качеством образования рассматривается, как одно из определяющих направлений совершенствования образовательной деятельности Центра творчества. На протяжении 10 лет в Центре эффективно реализуется система обеспечения качества образования, которая ориентирована на развитие и совершенствование образовательного процесса. Перед началом каждого учебного года разрабатываются графики диагностических мероприятий для обучающихся и педагогов. По каждому показателю подбирается диагностический инструментарий, определяется дата измерений, форма представления результатов диагностики и ознакомления с ними участников образовательного процесса.

Уровень освоения дополнительных общеобразовательных программ определяется в ходе итоговой аттестации обучающихся Центра. Цель проведения итоговой аттестации - определение уровня теоретической подготовки и

выявление степени сформированности практических умений и навыков учащихся в выбранном виде деятельности. Содержание программы аттестации обучающихся определяется педагогом дополнительного образования на основании содержания общеобразовательной программы и в соответствии с её планируемыми результатами.

Показатель освоения дополнительных общеразвивающих программ на протяжении двух последних лет остаётся стабильно высоким и составляет 80%. Сохранность контингента ежегодно является стабильной и составляет 100%. Высокий результат освоения образовательных программ был достигнут педагогами благодаря активному использованию на занятиях ИКТ и внедрению проектной деятельности.

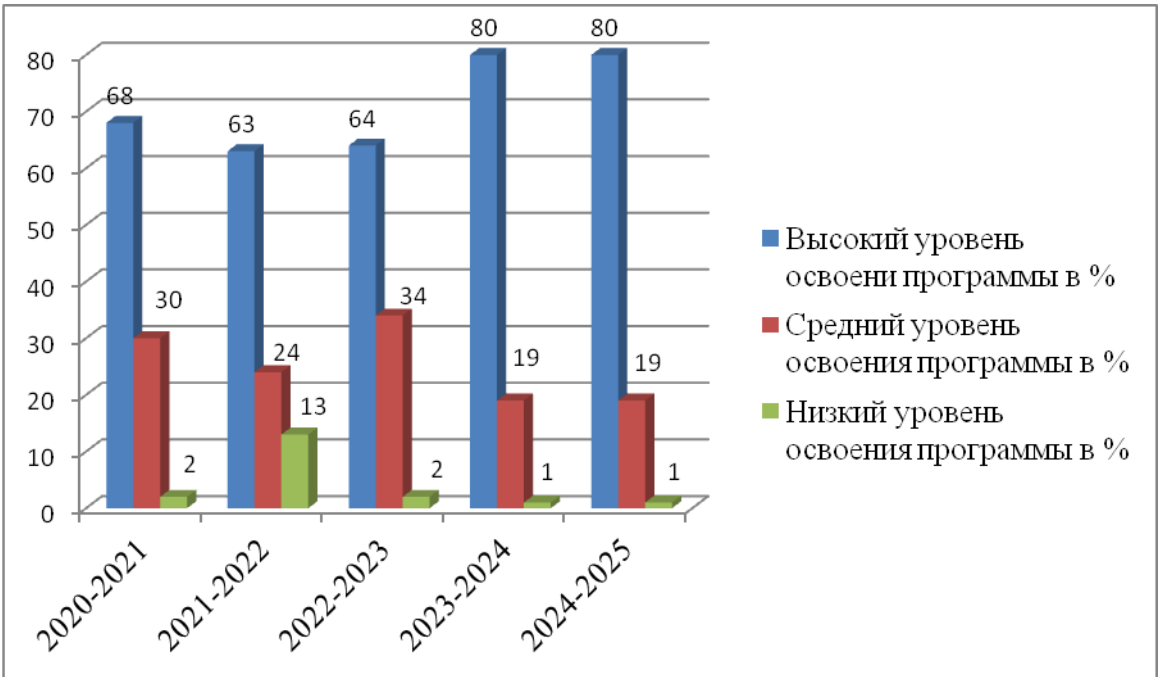


Рисунок 7 – «Сравнительная диаграмма результатов итоговой аттестации в МБУ ДО Центра творчества «Созвездие»

Педагогический коллектив Центра творчества «Созвездие» реализует модель адресной работы с одарёнными детьми, с детьми особой заботы и с детьми, находящимися в трудной жизненной ситуации; детей, проживающих в

удалённых (сельских) территориях, через внедрение разных видов дополнительных общеобразовательных программ, срока реализации, целей и задач, рассчитанных на детей с разными уровнями и формами проявления способностей, индивидуальных образовательных траекторий обучающихся. Применение инновационных педагогических технологий, форм, методов, средств обучения, соответствующих возрастным, психофизическим особенностям, интересам и потребностям обучающихся

Воспитательная работа

Воспитание детей и подростков сегодня становится социально востребованной и актуальной проблемой развития общего образования России. Закон «Об образовании в Российской Федерации» определяет воспитание как сферу «деятельности, направленной на развитие личности, создания условий для самоопределения и социализации обучающегося на основе социокультурных, духовных и нравственных ценностей, принятых в обществе правил и норм поведения в интересах человека, семьи, общества и государства». Педагогический коллектив Центра творчества «Созвездие» стремится, чтобы в процессе воспитания каждое мероприятие любого уровня было пронизано позитивным содержанием.

Программа Воспитания МБОУ ДО Центра творчества «Созвездие» разработана на 2024-2027 учебный год и направлена на приобщение обучающихся к российским традиционным духовным ценностям, правилам и нормам поведения в российском обществе, а также решение проблем гармоничного вхождения детей в социальный мир и налаживания ответственных взаимоотношений с окружающими их людьми.

Целью программы воспитания обеспечить системное педагогическое сопровождение личностного развития детей, создающее условия для реализации их субъективной позиции, формирования гражданских, патриотических и нравственных качеств, развитие их способностей и одаренностей через реализацию воспитательного потенциала дополнительных общеобразовательных программ.

Задачи воспитания:

- 1) совершенствовать воспитательную систему в МБУ ДО ЦТ «Созвездие» с целью гармонизации отношений в коллективе (развитие общекультурных компонентов в содержании образования и технологии обучения);
- 2) организовать единое воспитательное пространство, разумно сочетающего внешние и внутренние условия воспитания обучающегося;
- 3) формировать и развивать у обучающихся систему нравственных, морально-волевых и мировоззренческих установок, способствующих их личностному, гармоничному развитию и социализации в соответствии с принятыми социокультурными правилами и нормами, как основы их воспитания;

4) реализовывать воспитательные возможности общих ключевых дел ЦТ «Созвездие», организовывать для обучающихся разнообразные формы активности. Поддерживать традиции коллективного планирования мероприятий, организации, проведения и анализа в педагогическом сообществе учреждения;

5) развивать самоуправление обучающихся, предоставить им реальную возможность участия в деятельности творческих и общественных объединений различной направленности;

6) поддерживать социальные инициативы обучающихся;

7) содействовать формированию сознательного отношения детей к своей жизни и здоровью, мотивировать обучающихся на его сохранение и укрепление;

8) реализовывать потенциал педагогов дополнительного образования, в воспитании обучающихся своего объединения, поддерживать активное участие объединений в общих мероприятиях ЦТ «Созвездие»;

9) использовать в воспитательной работе с детьми возможности учебного занятия, реализовывать их воспитательный потенциал в профориентационной деятельности;

10) организовывать работу с семьями обучающихся, родителями или законными представителями и вовлекать их в совместную коллективную деятельность, направленную на решение вопросов личностного развития ребенка;

11) развивать социальное партнёрство МБУ ДО ЦТ «Созвездие» с общественными организациями, учреждениями и предприятиями района, города.

Ожидаемые результаты.

Предметные:

- содействие в организации единого образовательного пространства, разумно сочетающего внешние и внутренние условия воспитания обучающегося;

- предоставление возможности каждому ребёнку участия в деятельности творческих и спортивных объединений различной направленности;

- развитие системы отношений в коллективе через разнообразные формы активной социальной деятельности;

- способствование развитию личности обучающегося, с позитивным отношением к себе, способного вырабатывать и реализовывать собственный взгляд на мир, развитие его субъективной позиции.

Личностные:

- способствование умению самостоятельно оценивать происходящее и использовать накапливаемый опыт в целях самосовершенствования и самореализации в процессе жизнедеятельности;

- формирование социально значимых ценностей и социально адекватных приемов поведения;

- содействие в формировании сознательного отношения обучающихся к своей жизни, здоровью, а также к жизни и здоровью окружающих людей;

- развитие компетенций, включающих знания, умения, навыки, способы деятельности, развитие универсальных способностей и форм мышления, необходимых для успешного осуществления не только учебной, но и предпрофессиональной и в дальнейшем профессиональной деятельности.

Метапредметные:

- развитие воспитательного потенциала, поддержка социальных инициатив и достижений обучающихся через традиционные мероприятия, выявление и работа с одаренными детьми;

- содействие в активном и полезном взаимодействии учреждения и семьи по вопросам воспитания учащихся;

- совершенствование системы воспитательной работы через современные инновационные технологии в дополнительном образовании.

Воспитательная работа Центра направлена на развитие социально активной, творческой личности обучающихся, через различные виды деятельности в рамках единого воспитательного пространства. Традиционно организуется одновременно по 6 модулям:

- воспитание на учебном занятии;
- воспитание в детском объединении;
- ключевые культурно-образовательные события;
- взаимодействие с родителями;
- профессиональное самоопределение;
- профилактика.

В соответствии с Программой воспитания педагогами разработаны календарные планы воспитательных мероприятий, являющиеся частью дополнительных общеобразовательных общеразвивающих программ.

Воспитательная работа проводится в соответствии с поставленной целью формирования у учащихся духовно-нравственных ценностей, способности к осуществлению ответственного выбора собственной индивидуальной образовательной траектории, успешной социализации в обществе.

Предметно-эстетическая среда обогащает внутренний мир учащихся, способствует формированию чувства вкуса и стиля, создает атмосферу психологического комфорта, поднимает настроение, предупреждает стрессовые ситуации, способствует позитивному восприятию окружающего мира.

Особое внимание уделялось мероприятиям по профилактике экстремизма, антитеррористической и пожарной

безопасности, суицида, буллинга, детского травматизма среди детей и подростков.

С целью знакомства детей и родителей с дополнительными общеобразовательными программами, привлечение детей в секции, студии и объединения по интересам ежегодно первую неделю сентября в Центре творчества «Созвездие» проводится яркое мероприятие в форме концертно-игровой программы и серии мастер – классов.

В Центре творчества в 2025 году успешно реализовывались совместные проекты с родителями, такие как участие в Всероссийском конкурсе «Города для детей», где был представлен проект «Счастливы вместе», направленный укрепление семейных ценностей и традиций. В рамках Всероссийского конкурса было проведено 67 мероприятий, в которых педагоги, родители и дети участвовали в конкурсах, праздниках, соревнованиях, акциях и мастер-классах.

За отчётный период более 650 обучающихся Центра творчества «Созвездие» совместно с педагогами и родителями активно участвовали в различных акциях: «Добрые крышечки», «Спасибо за заботу!», сбор помощи для бездомных животных приюта «Кассиопея», сбор жестяных банок для изготовления окопных свеч, сбор помощи для детей онкологической клиники и передача через волонтеров движения «Солнце в ладошках», где воспитанники Центра выразили благодарность, тем, кто часто остаются незамеченными, но их труд очень важен для нас! Всероссийская акция «Письмо солдату», сбор гуманитарной помощи для солдат СВО в поддержку военнослужащих, участвующих в специальной военной операции. Акция «Для братьев наших меньших», «Сохраним планету».

Ежегодно Центр творчества «Созвездие» организует и проводит муниципальные этапы краевых конкурсов для учащихся общеобразовательных учреждений района и учащихся учреждений дополнительного образования, где администрация и педагоги Центра входят в состав жюри.

Помимо общеобразовательных учреждений Усть-Лабинского района Центр творчества «Созвездие» тесно сотрудничает с отделом культуры администрации МО Усть-Лабинский район, отделом по вопросам семьи и детства, отделом по делам молодежи администрации МО Усть-Лабинский район, с предприятиями города, городским ДК, музеем и др.

Участие обучающихся МБУ ДО Центра творчества «Созвездие» в конкурсах различного уровня.

Численность обучающихся, принявших участие в массовых мероприятиях (конкурсы, соревнования, фестивали, конференции) – **546 человек**, в общей численности обучающихся, в том числе:

На муниципальном уровне – 139 участников.

На региональном уровне – 87 участников.

На федеральном уровне – 306 участников.

На международном уровне – 14 участников.

Численность обучающихся - победителей и призёров массовых мероприятий (конкурсы, соревнования, фестивали, конференции) – 235 человек.

Участвуя в соревнованиях, конкурсах, выставках, фестивалях, дети приобретают новый опыт, получают возможность реализации своих способностей и общественного признания своего творчества.

Результат работы позволяет сделать вывод: планирование, организация и реализация программы воспитания соответствует нормативной базе. Качественный результат ее выполнения достигается благодаря высокой активности и совместной деятельности коллектива учащихся, родителей и педагогов.

6.ОЦЕНКА ОРГАНИЗАЦИИ УЧЕБНОГО ПРОЦЕССА

Приём в образовательную организацию осуществляется на основе «Положения о порядке и основании перевода, отчисления и восстановления обучающихся муниципального бюджетного учреждения дополнительного образования Центра творчества «Созвездие» муниципального образования Усть-Лабинский район», а также при отсутствии противопоказаний по состоянию здоровья для объединений спортивного и хореографического профилей. Каждый ребёнок имеет право заниматься в нескольких объединениях, менять их. За отчётный период 451 учащихся занимаются в двух и более объединениях, что составляет 26% от общего количества обучающихся. Процедура приёма предусматривает предоставление детям и родителям, или законным представителям, информации о спектре образовательных услуг, предоставляемых центром, для выбора образовательной программы в соответствии с возрастом и желаемым направлением деятельности, а также ознакомление с лицензией на право ведения образовательной деятельности, Уставом и другими документами, регламентирующими организацию образовательного процесса. Зачисление в Центр оформляется приказом директора. Динамика набора на программы Центра творчества «Созвездие» говорит об устойчивом интересе обучающихся к объединениям художественной и социально-гуманитарной направленностей (79,65% от общего количества объединений), что вызвано социальным заказом детей и родителей.

МБУ ДО Центр творчества «Созвездие» взаимодействует с общеобразовательными учреждениями образовательных школ города и района, согласно договоров безвозмездного пользования, обучаются 428 человек по художественной, физкультурно-спортивной, туристско-краеведческой, социально-гуманитарной, технической направленностям представлена в таблице 6.

Таблица 6 – «Количественная характеристика контингента обучающихся на базе общеобразовательных учреждений».

№ п/п	Образовательное учреждение	Количество учебных групп	Количество обучающихся
1.	МБОУ СОШ №1	10	111
2.	МБОУ СОШ №4	14	134
3.	МБОУ гимназия №5	6	75
4.	МБОУ СОШ №36	10	108

Учреждение организует работу с детьми в течение всего календарного года. Учебный год начинается для всех обучающихся, как правило, с 1 сентября и заканчивается 31 мая.

Во время летних каникул учебный процесс продолжается в форме походов, экскурсий и занятий в творческих мастерских. В каникулярный период занятия проводятся по краткосрочным образовательным программам. Состав обучающихся в этот период может быть переменным.

Занятия в объединениях проводятся согласно расписанию, которое составляется в начале учебного года администрацией Учреждения с учётом определения наиболее благоприятного режима труда и отдыха обучающихся. Расписание утверждается директором Учреждения. Изменение расписания проводится только с разрешения администрации Учреждения и оформляется приказом директора.

Продолжительность занятий одного профиля в учебные дни - не более 3-х академических часов в день.

Во время учебного процесса, совпадающего с каникулами в общеобразовательном учреждении, допускается изменение форм учебной деятельности (участие или (и) посещение концертов, спектаклей, конкурсов, выставок, соревнований, экскурсий, походов и т.д.).

Деятельность детей в Учреждении осуществляется в разновозрастных и разновозрастных объединениях по интересам (студии, творческие коллективы, ансамбли, группы, объединения, театры и другие), а также индивидуально.

Учебные занятия Центра творчества «Созвездие» проводятся на базах общеобразовательных организаций при условии, что адрес внесён в приложение к лицензии МБУ ДО Центра творчества «Созвездие». За отчётный период на базах общеобразовательных организаций занималось 596 учащихся.

Наполняемость объединений (групп и т.д.) в Учреждении определяется санитарно-эпидемиологическими требованиями к учреждениям дополнительного образования. Численный состав обучающихся объединения составляет не более 15 человек.

Количество учебных групп определяется в соответствии с учебным планом Учреждения. В период с 01.01.2025 по 31.12.2025 было сформировано 154 учебные группы.

Зачисление детей на дополнительные общеобразовательные программы оформляется приказом директора МБУ ДО Центра творчества «Созвездие».

Каждый ребёнок имеет право заниматься в нескольких объединениях разного профиля, менять их. Занятия проводятся по группам, подгруппам, индивидуально или всем составом объединения, согласно программе объединения.

В учебной группе соотношение индивидуальных занятий составляет не более 30% от общего числа часов в неделю.

Расписание занятий составляется для создания наиболее благоприятного режима труда и отдыха детей администрацией Учреждения по представлению педагогических работников с учётом возрастных особенностей детей и установленных санитарно-гигиенических норм.

Продолжительность академического часа зависит от возрастных и психолого-физиологических особенностей, допустимой нагрузки учащихся. Для обучающихся дошкольных студий продолжительность занятий без перерыва составляет 30 минут. Для обучающихся младшего школьного возраста (в хореографических объединениях - до 8 лет) – 30 минут. Для всех остальных объединений продолжительность занятия для обучающихся младшего, среднего и старшего школьного возраста – 45 минут, перемены 10 минут. Для индивидуальных занятий продолжительность академического часа может составлять 40 - 45 минут.

Расписание предусматривает перерыв продолжительностью не менее 10 минут для отдыха детей и проветривания помещения.

В зависимости от особенностей детского объединения (хореография, вокал, театр) занятия могут проходить без перерыва, либо с одним перерывом длительностью 10 минут после 60 мин. занятий.

При реализации дополнительных общеобразовательных программ предусматриваются аудиторные и внеаудиторные (самостоятельные) занятия, которые проводятся по группам или микрогруппам.

На занятии при наличии условий и согласия педагога дополнительного образования принимают участие совместно с детьми их родители (законные представители).

Образовательный процесс для одарённых детей, детей с ограниченными возможностями здоровья осуществляется на основе индивидуальной образовательной программы или образовательной программы, являющейся частью программы объединения и утверждённой методическим советом Центра.

Основная работа по обеспечению здоровых и безопасных условий труда и безопасности образовательного процесса в учреждении осуществляется на основе действующих законов и нормативных актов Российской Федерации, а также локальных нормативных документов и должностных инструкций по охране труда.

МБУ ДО Центр творчества «Созвездие» организует свою деятельность согласно «Положению о системе управления охранной труда».

Мероприятия, проводимые по обеспечению безопасности:

- в учреждении имеется вся нормативно-правовая база по безопасности и охране труда;
- разработаны, необходимые для жизнедеятельности учреждения, инструкции по охране труда;
- регулярно проводятся инструктажи по охране труда и безопасности;
- постоянно осуществляется технический осмотр зданий учреждения;
- проводятся беседы с учащимися о правилах безопасности и охраны жизни и здоровья;
- проводятся тренировочные занятия по эвакуации учащихся и сотрудников по сигналу ЧС.

7. ОЦЕНКА КАЧЕСТВА КАДРОВОГО ОБЕСПЕЧЕНИЯ

Цель кадровой политики – обеспечение оптимального баланса процессов обновления и сохранения численности и качественного состава персонала в соответствии с потребностями самого образовательного учреждения, требованиями действующего законодательства и состоянием рынка труда.

В настоящее время дополнительному образованию необходимы педагоги, имеющие активную жизненную позицию, владеющие современными методами и технологиями образования, приёмами психолого-педагогической диагностики, способами самостоятельного конструирования педагогической деятельности в условиях конкретной образовательной организации, умением прогнозировать конечный результат своей работы.

Повышение профессионального мастерства педагогических работников дополнительного образования одна из основных целей нашего учреждения, что соответствует основным задачам реализации Целевой модели развития региональных систем дополнительного образования детей.

В 2025 учебном году педагоги дополнительного образования приняли участие в профессиональных конкурсах:

1. Булан Ю.В.- региональный этап Всероссийского профессионального конкурса «Арктур».
2. Тарасенко Е.И.- региональный конкурс профессионального мастерства работников сферы дополнительного образования «Сердце отдаю детям».
3. Беблова И.М.- краевой этап профессионального конкурса «Педагогический дебют».
4. Булан Ю.В.- краевой конкурс театрально-педагогических практик системы дополнительного и общего образования «Театр – творчество – дети».
5. Чучкевич Т.А. - краевой конкурс театрально-педагогических практик системы дополнительного и общего образования «Театр – творчество – дети»

Образовательную деятельность в Центре творчества «Созвездие» осуществляют 45 педагогических сотрудников, 81% являются штатными сотрудниками учреждения. Доля опытных педагогов, стаж работы которых в Центре творчества «Созвездие» более 10 лет, составляет 76% от общего числа педагогических работников учреждения.

Семь педагогических работников Центра творчества «Созвездие» награждены отраслевыми знаками отличия:

- почётными грамотами Министерства образования и науки РФ - 2 чел.;
- почётными грамотами Министерства образования и науки Краснодарского края - 4 чел.;
- звание «Заслуженный учитель Кубани» - 1 чел.

Аттестация педагогических работников.

С целью обеспечения качества организации и проведения процедуры аттестации педагогических работников в МБУ ДО Центре творчества «Созвездие» в 2025 году созданы следующие условия:

- приказом директора назначен ответственный за аттестацию педагогических работников и утверждён состав аттестационной комиссии Центра творчества «Созвездие» на соответствие занимаемой должности;
- разработан перспективный план - график аттестации и повышения квалификации педагогических кадров;
- обновляется информационный стенд «Аттестация»;
- разработан график проведения аттестации на соответствие занимаемой должности;
- составлен перспективный план по повышению квалификации педагогов;

- осуществлялись методические мероприятия для педагогов (методические совещания, индивидуальные и групповые тематические консультации) по вопросам прохождения процедуры аттестации;
- подготовлены приказы и протоколы, регламентирующие процедуру аттестации;
- оформлены и своевременно дополняются аттестационные дела педагогов на официальном сайте МБУ ДО Центра творчества «Созвездие»;
- разработан перспективный план-график аттестации и повышения квалификации педагогических кадров.

За отчётный период 3 педагогических работника были аттестованы на высшую квалификационную категорию, 1 педагогических работника были аттестованы на 1 квалификационную категорию и 2 педагогических работника были аттестованы на соответствие занимаемой должности.

В Центре аттестовано 24 педагогических работников на высшую и первую квалификационную категорию (13 на высшую категорию, 11 – на первую категорию), что составляет более 55% всех педагогов учреждения.

В условиях реализации профессионального стандарта педагога дополнительного образования детей и взрослых администрацией МБУ ДО Центра творчества «Созвездие» в рамках реализации программы профессионального роста педагогов Центра было организовано обучение педагогических работников. На 31 декабря 2025 г. 100% педагогических работников учреждения имеют педагогическое профессиональное образование.

Достижение нового качества образования в значительной степени зависит от уровня квалификации педагогических кадров, их способности к самообразованию и самосовершенствованию. Подготовка высококвалифицированного педагога, обладающего новыми профессиональными компетенциями, стремящегося к реализации инновационных технологий – одна из основных задач регионального проекта «Успех каждого ребёнка». В соответствии с поставленной целью, одной из основных задач методической службы нашего учреждения является создание условий для непрерывного педагогического образования педагога, способствующего личностному развитию и профессиональному росту. В рамках реализации программ электронной системы повышения квалификации педагогические работники нашего учреждения продолжают активно осваивать современные формы обучения: электронные курсы, очно - заочные курсы и т.д.

Анализируя мониторинг профессиональных потребностей педагогических работников, следует отметить востребованность курсов в сфере использования цифровых технологий, применимых при организации дистанционного обучения, а также курсов по совершенствованию системы работы с детьми с ОВЗ.

Деятельность методической службы Центра направлена на непрерывное профессионально-педагогическое самосовершенствование педагога, готового осваивать новые знания, новые формы и методы обучения, направленные на обеспечение доступности качественного дополнительного образования.

Гарантией обеспечения трудовых прав и свобод работников Центра творчества, создания для них благоприятных условий труда является Коллективный договор на 2024-2027 гг. муниципального бюджетного учреждения дополнительного образования Центра творчества «Созвездие» муниципального образования Усть-Лабинский район государственным казённым учреждением Краснодарского края «Центр занятости населения Усть-Лабинского района» от 11.06.2024г. года №74-24), содержащий Правила внутреннего трудового распорядка, Положение об оплате труда работников муниципального бюджетного учреждения дополнительного образования Центра творчества «Созвездие» муниципального образования Усть-Лабинский район, Положение о выплатах стимулирующего характера работникам муниципального бюджетного учреждения дополнительного образования Центра творчества «Созвездие» муниципального образования Усть-Лабинский район, Соглашение по охране труда, Положение об охране труда и т. д.

Выводы. Оценивая кадровый потенциал, являющийся одним из условий, определяющих качество подготовки учащихся, можно констатировать:

- образовательная деятельность обеспечена квалифицированным профессиональным педагогическим составом;
- кадровый потенциал динамично развивается на основе целенаправленной работы по повышению мастерства и квалификации педагогов;
- количественный и качественный состав педагогических работников позволяет в полном объеме вести образовательный процесс в современных условиях.

8. ОЦЕНКА ИНФОРМАЦИОННОГО ОБЕСПЕЧЕНИЯ

Организация методической работы МБУ ДО Центра творчества «Созвездие» в 2025 году строилась на основе внедрения новых и систематическому обновлению содержания имеющихся образовательных программ, основываясь на методах целеполагания, прогнозирования, планирования и программирования развития региональной системы дополнительного образования детей, исходя из приоритетов обновления содержания дополнительных общеобразовательных программ, определяемых на основе документов стратегического планирования федерального уровня, уровня субъектов Российской Федерации и уровня муниципальных образований образовательных программ.

В методических фондах учреждения имеются:

- 38 дополнительных общеобразовательных общеразвивающих программ, реализуемых в рамках социального заказа;
- 43 дополнительных общеобразовательных общеразвивающих программ, реализуемых в рамках муниципального заказа.

Все дополнительные общеобразовательные программы были опубликованы в АИС Навигатор. Центр творчества «Созвездие» с 2018 года работает в АИС «Навигатор дополнительного образования Краснодарского края». Региональный навигатор дополнительного образования детей Краснодарского края - общедоступный информационный портал, позволяющий семьям выбирать дополнительные общеобразовательные программы, соответствующие запросам, уровню подготовки и способностям детей. Запись на обучение по дополнительным общеобразовательным программам осуществляется путём подачи заявки на программу на портале для родителей АИС «Навигатор дополнительного образования Краснодарского края». <https://p23.навигатор.дети/> 100 % обучающихся Центра зарегистрированы в АИС Навигатор и подали заявку на зачисление в группы на 2025-2026 учебный год. Для достижения такого результата проведена активная работа среди родителей и учащихся.

В начале каждого учебного года в объединениях по всем программам проводятся индивидуальные консультации и родительские собрания с подробным инструктированием по работе в АИС Навигатор для пользователей.

Региональный навигатор дополнительного образования детей Краснодарского края - удобная, прозрачная информационно-рекламная площадка для родителей и учреждений.

Педагоги активно применяют информационные, мультимедийные, интерактивные средства в подготовке и проведении учебных занятий. Росту методического уровня преподавания за отчётный период способствовали современные формы методической работы: организационно-деятельностные игры, дискуссии, «мозговой штурм», мастер-классы педагогов высшей и первой категории, педагогические мастерские и другие, – позволяющие создать ситуации, в которых через самооценку формируется потребность в инновационных изменениях в педагогической деятельности каждого педагога.

С целью контроля качества учебного процесса, оказания методической помощи, выявления опыта эффективной работы осуществлялось посещение учебных занятий педагогов.

В образовательном процессе используется компьютерная техника: общее количество ПК - 6 и Ноутбуков - 9, из них 6 используется в учебном процессе.

В образовательном процессе используются технические средства обучения, в том числе: мультимедийный проектор (4 шт.), телевизор (2 шт.), принтер (8 шт.), multifunctional device (2 шт.).

В МБУ ДО Центра творчества «Созвездие» имеется выход в Интернет.

Методическому росту педагогов способствует участие в общероссийских конференциях, интернет-семинарах, вебинарах, различных конкурсах. За отчетный период педагоги учреждения неоднократно транслировали результаты своей профессиональной деятельности на региональном и муниципальном уровнях.

Одним из результатов плодотворной работы педагогов центра по внедрению в образовательный процесс современных педагогических технологий личностно-ориентированного обучения с учётом специфики Центра творчества, использованию эффективных форм и методов организации учебной и воспитательной деятельности стали публикации на педагогических сайтах. Педагогические работники Центра получили дипломы и сертификаты и свидетельства, удостоверяющие факт публикации авторских методических материалов на педагогических сайтах.

В новом учебном году мы планируем увеличение количества педагогов участвующих в конкурсах педагогического мастерства, увеличение количества проводимых методических мероприятий, поиск подходов и форм в работе.

Но в ходе мониторинга деятельности методической службы выявлены ряд проблем:

- недостаточный процент педагогов, от общего количества педагогических работников в коллективе, публикующихся в СМИ (распространение опыта в периодических изданиях),
- недостаточное владение педагогическими работниками компьютерными программами (музыкальные, графические редакторы и др.)

В следующем году необходимо больше внимания уделить:

- обновлению содержания дополнительных общеобразовательных общеразвивающих программ;
- распространению педагогического опыта;
- участию в конкурсной системе.

В соответствии со статьёй 29 Федерального закона от 29 декабря 2012 г. №273-ФЗ «Об образовании в Российской Федерации» МБУ ДО Центр творчества «Созвездие» обеспечивает открытость и доступность информации об образовательной организации, действует официальный сайт учреждения (<https://sozvezdieul.1c-umi.ru/>); официальные аккаунты в социальных сетях Телеграм (<https://t.me/ZentrSozwesdie>), ВКонтакте (<https://vk.com/public137908684>), также размещена информация на региональном ресурсе НАВИГАТОР дополнительного образования Краснодарского края (<https://p23.навигатор.дети>).

Сайт муниципального бюджетного учреждения дополнительного образования Центра творчества «Созвездие» МО Усть - Лабинский район оформлен в соответствии с требованиями приказа Федеральной службы по надзору в сфере образования и науки Российской Федерации от 14.08.2020 г. № 831 «Об утверждении требований к структуре официального сайта образовательной организации в информационно-телекоммуникационной сети «Интернет» и формату представления информации».

Сайт является важнейшим элементом информационной политики МБУ ДО Центра творчества «Созвездие», призванным оперативно и объективно информировать общественность о деятельности Центра, участвовать в развитии единой информационной среды дополнительного образования. Создание и функционирование сайта Центра направлено на решение таких задач, как формирование целостного позитивного имиджа образовательной организации, расширение информированности общественности о деятельности Центра, создание условий для взаимодействия участников образовательного процесса и партнёров учреждения, осуществление обмена педагогическим опытом, стимулирование творческой активности педагогов.

Информационное наполнение сайта формируется как отражение различных аспектов деятельности образовательной организации. Сайт муниципального бюджетного учреждения дополнительного образования Центра творчества «Созвездие» МО Усть-Лабинский район содержит разделы и подразделы.

Особое внимание уделяется обратной связи с посетителями сайта.

Существуют специальный раздел «Обратная связь» (с полными контактными данными, формой для сообщений). Посетители имеют возможность внесения предложений, направленных на улучшение работы Центра через интернет-приёмную.

В связи с активным внедрением интерактивных форм общения педагогические работники используют возможности сети «Интернет», в том числе социальных сетей и мессенджеров для освещения деятельности своих творческих коллективов. Родители могут узнать оперативную информацию о работе творческих студий и объединений, о победах и достижениях учащихся и т. д. В помещениях Центра установлены информационные стенды, на которых размещается актуальная информация о деятельности учреждения. Вместе с тем, важно укреплять статус образовательной организации на рынке образовательных услуг через проведение активной информационной работы через СМИ и официальный сайт.

В целом, можно отметить, что эффективность и качество учебного процесса повышается за счёт развития современной организации образовательной деятельности, обеспечения общеобразовательных программ

модернизированными учебно-методическими ресурсами, изменений способов организации образовательной среды, предусмотренными требованиями действующего федерального законодательства.

9. МАТЕРИАЛЬНО - ТЕХНИЧЕСКАЯ БАЗА

Здание, в котором размещается Центр творчества «Созвездие», сдано в эксплуатацию в июле 2008 года.

Объединения осуществляющие деятельность на базе Центра творчества «Созвездие» размещаются в просторных кабинетах. Общая площадь помещений для занятий - 511 кв.м.

Для занятий хореографии имеется оборудованный станками и зеркалами зал (станки, зеркала, музыкальный центр, гимнастические коврики).

Кабинет для индивидуальных занятий (обучение игре на гитаре и обучение игре на фортепиано) гитары, механическое фортепиано, синтезатор, стулья для игры на гитаре, пюпитры).

Для занятий изобразительным творчеством оборудованный кабинет с мольбертами и раковиной.

Для занятий техническим творчеством кабинет с комплектами конструкторов, наборами LEGO и с подсобным помещением.

Для занятий вокальным творчеством оборудованный кабинет (синтезатор, звукоусиливающая аппаратура).

Для реализации программ социальной и художественной направленности имеется 3 кабинета.

Общая площадь для сотрудников обеспечивающих образовательную деятельность (административно-управленческого персонала), учреждения 78,5 кв.м.

Образовательная деятельность Центра творчества «Созвездие» осуществляется также на базе восьми общеобразовательных учреждений муниципалитета. На основании договоров, подтвержденных согласием собственника администрации муниципального образования Усть-Лабинский, переданы в безвозмездном пользовании муниципальные нежилые помещения общей площадью на базе:

МБОУ СОШ №1 им. А.В. Суворова- 323,1 кв.м.

МБОУ СОШ №4 им. Я.И. Куница - 319,8 кв.м.

МБОУ гимназия №5 им. девяти Героев второй мировой войны г. Усть-Лабинска - 493,6 кв.м.

МБОУ СОШ №9 им. Н.А. Неудачного -167,0 кв.м.

МБОУ СОШ №11 им. Г.Н. Зеленского - 48,1 кв.м.

МБОУ СОШ №14 им. В.А.Уварова - 66,2 кв.м.

МБОУ СОШ №15 - 50,6 кв. м

МБОУ СОШ №36 - им. В.Г. Ободовского - 105,9 кв.м.

Образовательный процесс организован в соответствии с Постановлением Главного государственного санитарного врача Российской Федерации от 28 сентября 2020г. №28 «Об утверждении санитарных правил СП 2.4.3648-20 «Санитарно-эпидемиологические требования к организациям воспитания и обучения, отдыха и оздоровления детей и молодежи». В помещениях обеспечивается питьевой режим (питьевой фонтанчик). Имеется 8 туалетных комнат, 2 душевые комнаты. Высота раковин установлена в соответствии с санитарными нормами и правилами, утвержденными для учреждений дополнительного образования. Уборочный инвентарь хранится в специализированных шкафах.

Помещения приспособлены для организации дополнительного образования, в них соблюдается воздушный и световой режим. В образовательном процессе используется удобная мебель, безопасное оборудование и инвентарь.

Для инвалидов и лиц ограниченными возможностями здоровья приспособлено учебное помещение на первом этаже. Установлены информационные таблички с шрифтом Брайля и знаки, в том числе тактильные. Официальный сайт учреждения адаптирован для лиц с нарушением зрения (слабовидящих). Перед входом в здание для инвалидов - колясочников имеется кнопка вызова дежурного персонала, пороги и двери окрашены сигнальным желтым цветом. Обеспечен доступ к информационным системам и информационно-коммуникационным сетям. В организации образовательного процесса используется сеть интернет, имеется необходимое количество оргтехники, видеопрокторов, экранов. Компьютерная техника используется при проведении занятий техническим творчеством, а также при проведении теоретических и практических занятий по программам различной направленности. Педагогические работники и обучающиеся пользуются электронными образовательными ресурсами сети интернет, а также банком методических разработок педагогических работников Центра творчества «Созвездие».

Культурно-массовые мероприятия проводятся в актовом зале площадью 124,9 кв.м., имеется гардеробное помещение.

Периодические медицинские профилактические осмотры сотрудников образовательной организации проводятся на основании договора на оказание услуг по проведению медицинских осмотров и договора о предоставлении платных медицинских услуг.

Основная работа по обеспечению здоровых и безопасных условий труда и безопасности образовательного процесса в учреждении осуществляется на основе действующих законов и нормативных актов Российской Федерации, а также локальных нормативных документов и должностных обязанностей по охране труда.

МБУ ДО Центр творчества «Созвездие» организует свою деятельность согласно «Положению об организации работы по охране труда и обеспечению безопасности образовательного процесса».

Мероприятия, проводимые по обеспечению безопасности:

- в учреждении имеется вся нормативно-правовая база по безопасности и охране труда;
- разработаны, необходимые для жизнедеятельности учреждения, инструкции по охране труда;
- регулярно проводятся инструктажи по охране труда и безопасности;
- ежегодно все сотрудники учреждения проходят периодический медицинский осмотр;
- постоянно осуществляется технический осмотр зданий учреждения;
- проводятся беседы с учащимися о правилах безопасности и охраны жизни и здоровья;
- проводятся тренировочные занятия по эвакуации учащихся и сотрудников по сигналу ЧС.

Вывод: Ресурсное обеспечение МБУ ДО Центра творчества «Созвездие» обеспечивает достижение целей реализации дополнительных образовательных программ и образовательные потребности всех групп обучающихся, направлено на создание и совершенствование условий для достижения образовательных результатов.

10. ФУНКЦИОНИРОВАНИЕ ВНУТРЕННЕЙ СИСТЕМЫ ОЦЕНКИ КАЧЕСТВА ОБРАЗОВАНИЯ

Средством отслеживания результатов внутренней системы оценки качества образования является мониторинг образовательного процесса в Центре творчества, который включает результаты итоговой аттестации обучающихся, анализ качества преподавания, исследование микроклимата Центра, вклад каждого педагога в развитие личностных качеств учащихся и др. Для сбора информации от потребителей и участников образовательного процесса в МБУ ДО Центре творчества «Созвездие» используются следующие методы: педагогическое наблюдение, анкетирование, тестирование, беседы, экспресс-интервью, изучение продуктов деятельности. С целью получения «обратной связи» наряду с традиционными формами работы с общественностью применяются новые: интервьюирование, «День открытых дверей» и др. Мониторинг результативности образовательного процесса за 2025 год в МБУ ДО Центре творчества «Созвездие» охватывает всех участников образовательного процесса.

Качество воспитательно-образовательного процесса в МБУ ДО Центра творчества «Созвездие» рассматривается как степень соответствия результатов образования детей потребностям и ожиданиям участников образовательного процесса.

По итогам 2024 – 2025 учебного года было проведено анкетирование родителей (законных представителей) по

степени удовлетворенности качеством образовательных услуг.

Проведение мониторингового исследования по изучению мнения родителей обучающихся о качестве дополнительного образования позволяет выявить степень удовлетворенности качеством, предоставляемых образовательных услуг, изучить мнение участников образовательного процесса о его организации, содержании, условиях протекания.

Основная цель анкетирования: выявить степень удовлетворенности родителей качеством предоставляемых образовательных услуг.

В анкетировании приняло участие 678 семей из 903, посещающих МБУ ДО Центр творчества «Созвездие», что составляет 75 %.

Родителям была предложена анкета, состоящая из 10 вопросов, которая для удобства была распространена по родительским группам объединений МБУ ДО Центра творчества «Созвездие». Дополнительно педагоги провели анкетирование на родительских собраниях, посвященных подведению итогов и окончанию учебного года.

Результат анализа представленных анкет показал следующее:

Таблица 7- Результаты анкетирования родителей (законных представителей) по удовлетворенности качеством предоставления образовательных услуг

№ п/п	Вопрос	Варианты ответов	Результат %
1	Доступность Вашего взаимодействия с администрацией и педагогическими работниками МБУ ДО ЦТ "Созвездие", информационная открытость учреждения (по телефону, электронной почте, на родительских собраниях, личных беседах)	Доступно полностью	97,2
		Доступно частично	2,5
		Недоступно	-
2	Предоставление возможности внесения предложений, направленных на улучшение работы Центра творчества	Имеется возможность	86,5
		Скорее возможно, чем невозможно	12,6
		Совсем невозможно	0,9

3	Доступность сведений о ходе рассмотрения в МБУ ДО ЦТ "Созвездие" обращений (жалоб) граждан	Доступно	98,2
		Доступно не всегда	1,3
		Совсем невозможно	0,4
4	Материально-техническое и информационное обеспечение Центра творчества	В отличном состоянии	84,5
		Требуется укрепления	15,3
		Неудовлетворительно	0,2
5	Комфортность условий пребывания обучающихся в МБУ ДО ЦТ "Созвездие"	Условия комфортны	97,8
		Недостаточно комфортны	2,2
		Некомфортны совсем	-
6	Безопасность пребывания обучающихся в Центре творчества	Полностью безопасно	96,2
		Недостаточно безопасно	3,8
		Небезопасно	-
7	Наличие возможности развития творческих способностей и интересов обучающихся, включая их участие в олимпиадах, выставках, смотрах и других массовых мероприятиях МБУ ДО Центра творчества "Созвездие"	Возможности имеются	98,9
		Возможность отсутствует	0,2
		Не всегда имеется	0,9
8	Оценка доброжелательности и вежливости педагогических работников Центра	Доброжелательны всегда	97,8
		Не всегда доброжелательны	0,6
		Всегда доброжелательны	1,6
9	Удовлетворенность компетентностью педагогических работников МБУ ДО ЦТ "Созвездие"	Высокий уровень компетентности	99,6
		Недостаточный уровень компетентности	0,4
		Низкий уровень	-
10	Готовность рекомендовать посещение занятий в Центре творчества знакомым и	Буду рекомендовать	99,3
		Возможно порекомендую	0,7

	друзьям	Не буду рекомендовать	-
--	---------	-----------------------	---

Выводы по результатам анкетирования

Анкетирование показало высокий уровень удовлетворённости родителей образовательными услугами, предоставляемыми Центром творчества "Созвездие".

Основные позитивные моменты:

1. Доступность взаимодействия. Родители высоко оценили доступность взаимодействия с администрацией и педагогическим коллективом центра — показатель доступности составляет - **97,2%**. Это свидетельствует о высокой информационной открытости учреждения

2. Возможность вносить предложения. Возможность участия родителей в улучшении деятельности центра отмечается почти всеми респондентами (**86,5%**) и лишь незначительная доля респондентов сомневается в данной возможности (**12,6%**).

3. Обработка жалоб и обращений. Информация о рассмотрении обращений практически доступна всем родителям — **98,2%**, что подчеркивает прозрачность процессов внутри организации.

4. Материальное оснащение. Материальная база признана отличной подавляющим большинством опрошенных (**84,5%**), хотя небольшая группа отметила необходимость улучшения материально-технического состояния.

5. Комфортность среды. Условия пребывания детей оцениваются родителями как комфортные — **97,8%** участников отметили комфортность помещений.

6. Безопасность детей. Подавляющее большинство родителей чувствуют себя уверенно относительно безопасности детей в центре творчества — **96,2%** удовлетворены уровнем безопасности.

7. Творческое развитие учащихся. Практически все родители считают, что центр обеспечивает возможности для раскрытия творческого потенциала детей — **98,9%** отмечают наличие такой возможности.

8. Педагогический персонал. Высокий процент родителей выражают удовлетворение отношением педагогов к детям (**97,8%**). Оценка профессиональной компетенции педагогического состава находится на высоком уровне — **99,6%** довольны компетенциями преподавателей.

9. Рекомендации другим семьям. Почти все респонденты готовы рекомендовать занятия своим родственникам и знакомым — этот показатель достигает **99,3%**.

Рекомендации по улучшению ситуации:

Несмотря на высокие показатели удовлетворённости, выявлены направления для совершенствования:

1. Повышение уровня материальной базы центра творчества путем дополнительного оборудования и модернизации инфраструктуры.
2. Дальнейшее повышение эффективности обработки отдельных обращений и жалоб, если такие случаи возникают.
3. Поддерживать постоянный диалог с родителями для учета всех пожеланий и мнений.
4. Активизировать работу с родителями по использованию сайта МБУ ДО Центра творчества «Созвездие».

Таким образом, анкета демонстрирует высокую степень доверия и удовлетворения родителей деятельностью Центра творчества "Созвездие", подчеркивая общую положительную оценку качества образовательных услуг.

Образовательная деятельность в системе дополнительного образования предполагает не только обучение детей определённым знаниям, умениям и навыкам, но и развитие многообразных личностных качеств обучающихся, о её результатах необходимо судить по двум группам показателей: учебным, фиксирующим предметные и общеучебные знания, умения, навыки, приобретённые ребёнком в процессе освоения образовательной программы; личностным, выражающим изменения личностных качеств ребёнка под – влиянием занятий в объединении. Анализ индивидуальных результатов диагностики доказывает положительную динамику по всем выделенным параметрам у всех учащихся.

Таким образом, программы объединений МБУ ДО Центра творчества «Созвездие» помогают наладить адекватные межличностные взаимоотношения учащихся, повысить их коммуникабельность, укрепить уважение к окружающим и чувство собственного достоинства, скорректировать собственное поведение с учётом целей саморазвития и самовоспитания.

11. ВЫВОДЫ

1. Совершенствование образовательной деятельности.

Целью 2026 учебном году – осуществление образовательной деятельности по дополнительным общеобразовательным общеразвивающим программам, предоставление общедоступного и бесплатного дополнительного образования, направленного на формирование и развитие творческих способностей учащихся, удовлетворение их индивидуальных потребностей в интеллектуальном, нравственном, художественно - эстетическом развитии.

Реализуемые образовательные программы в Центре, удовлетворяют интересы потребителей образовательных услуг и социальные запросы в разных областях дополнительного образования.

Запланирована деятельность:

- открытие дополнительных групп в рамках реализации образовательных программ туристско-краеведческой и физкультурно-спортивной направленности;
- разработать краткосрочные дополнительные общеобразовательные программы с целью повышение значимости и востребованности дополнительных общеобразовательных программ, которые реализуются в течение учебного года в рамках реализации сертифицированных дополнительных общеобразовательных программ персонифицированного финансирования;
- увеличить охват и сохранность учащихся за счёт открытия новых объединений в соответствии с интересами детей, потребностями семей и общества;
- продолжить работу с одарёнными детьми, с детьми особой заботы и с детьми, находящимися в трудной жизненной ситуации, детей, проживающих в удалённых (сельских) территориях, через внедрение разных видов дополнительных общеобразовательных программ, срока реализации, целей и задач, рассчитанных на детей с разными уровнями и формами проявления способностей, индивидуальных образовательных траекторий обучающихся;
- по развитию кадрового потенциала через новые формы переподготовки и повышения квалификации педагогов по актуальным направлениям деятельности, создание кадрового резерва.

2. Совершенствование воспитательной работы.

Продолжить развивать у учащихся российским традиционным духовным ценностям, правилам и нормам поведения в российском обществе, а также решение проблем гармоничного вхождения детей в социальный мир и налаживания ответственных взаимоотношений с окружающими их людьми.

Продолжить работу культурно-досуговых мероприятий, повышение качества организации и проведения данных мероприятий, совершенствование уровня подготовки педагогических работников, участвующих в мероприятиях.

3. Совершенствование материально-технического оснащения МБУ ДО Центра творчества «Созвездие».

Продолжить работу по оснащению учреждения современным информационно-коммуникационным оборудованием, по материально-техническому оснащению и модернизации учебных кабинетов. Выполнение всех необходимых эксплуатационных, ремонтно-восстановительных и реконструктивных работ в Центре с применением и внедрением современной энергосберегающей и энергоэффективной техники и современных технологий.

**Показатели деятельности
муниципального бюджетного учреждения
дополнительного образования Центра творчества «Созвездие»
муниципального образования Усть-Лабинский район**

№ п/п	Показатели	Единица измерения
1.	Образовательная деятельность	
1.1	Общая численность учащихся, в том числе:	1741
1.1.1	Детей дошкольного возраста (5 - 6 лет)	192
1.1.2	Детей младшего школьного возраста (7 - 10 лет)	916
1.1.3	Детей среднего школьного возраста (11 - 14 лет)	528
1.1.4	Детей старшего школьного возраста (15 - 17 лет)	105
1.2	Численность учащихся, обучающихся по образовательным программам по договорам об оказании платных образовательных услуг	0
1.3	Численность/удельный вес численности учащихся, занимающихся в 2-х и более объединениях (кружках, секциях, клубах), в общей численности учащихся	683 39%
1.4	Численность/удельный вес численности учащихся с применением дистанционных образовательных технологий, электронного обучения, в общей численности учащихся	0
1.5	Численность/удельный вес численности учащихся по образовательным программам для детей с выдающимися способностями, в общей численности учащихся	0
1.6	Численность/удельный вес численности учащихся по образовательным программам, направленным на работу с детьми с особыми потребностями в образовании, в общей численности учащихся, в том числе:	15 0,9 %
1.6.1	Учащиеся с ограниченными возможностями здоровья	12 0,7 %
1.6.2	Дети-сироты, дети, оставшиеся без попечения родителей	3 0,2 %
1.6.3	Дети-мигранты	0
1.6.4	Дети, попавшие в трудную жизненную ситуацию	0
1.7	Численность/удельный вес численности учащихся, занимающихся учебно-исследовательской, проектной деятельностью, в общей численности учащихся	15 человек 0,86 %
1.8	Численность/удельный вес численности учащихся, принявших участие в массовых мероприятиях (конкурсы, соревнования, фестивали, конференции), в общей численности учащихся, в том числе:	599 человек 34%
1.8.1	На муниципальном уровне	139 человек 7,9%
1.8.2	На региональном уровне	87 человек 4,9%

1.8.3	На межрегиональном уровне	53 человека 3%
1.8.4	На федеральном уровне	306 человек 17,5%
1.8.5	На международном уровне	14 человек 0.8%
1.9	Численность/удельный вес численности учащихся - победителей и призеров массовых мероприятий (конкурсы, соревнования, фестивали, конференции), в общей численности учащихся, в том числе:	235 человек 13,4%
1.9.1	На муниципальном уровне	146 человек 8,3%
1.9.2	На региональном уровне	34 человек 1,9%
1.9.3	На межрегиональном уровне	0 человек 0%
1.9.4	На федеральном уровне	55 человек 3,1%
1.9.5	На международном уровне	0 человека 0%
1.10	Численность/удельный вес численности учащихся, участвующих в образовательных и социальных проектах, в общей численности учащихся, в том числе:	63 человека 3,6%
1.10.1	Муниципального уровня	53 человек 3 %
1.10.2	Регионального уровня	10 человек 0,5 %
1.10.3	Межрегионального уровня	0 человек 0 %
1.10.4	Федерального уровня	4 человек 0,23 %
1.10.5	Международного уровня	0 человек 0 %
1.11	Количество массовых мероприятий, проведенных образовательной организацией, в том числе:	38 единиц
1.11.1	На муниципальном уровне	38 единиц
1.11.2	На региональном уровне	0 единиц
1.11.3	На межрегиональном уровне	0 единиц
1.11.4	На федеральном уровне	0 единиц
1.11.5	На международном уровне	0 единиц
1.12	Общая численность педагогических работников	48
1.13	Численность/удельный вес численности педагогических работников, имеющих высшее образование, в общей численности педагогических работников	39 81,2%
1.14	Численность/удельный вес численности педагогических работников, имеющих высшее образование педагогической направленности (профиля), в общей численности педагогических работников	31 64,5%

1.15	Численность/удельный вес численности педагогических работников, имеющих среднее профессиональное образование, в общей численности педагогических работников	16 33%
1.16	Численность/удельный вес численности педагогических работников, имеющих среднее профессиональное образование педагогической направленности (профиля), в общей численности педагогических работников	16 33%
1.17	Численность/удельный вес численности педагогических работников, которым по результатам аттестации присвоена квалификационная категория, в общей численности педагогических работников, в том числе:	24 50%
1.17.1	Высшая	13 27%
1.17.2	Первая	11 23%
1.18	Численность/удельный вес численности педагогических работников в общей численности педагогических работников, педагогический стаж работы которых составляет:	-
1.18.1	До 5 лет	9 18%
1.18.2	Свыше 30 лет	10 20%
1.19	Численность/удельный вес численности педагогических работников в общей численности педагогических работников в возрасте до 30 лет	3 6,2%
1.20	Численность/удельный вес численности педагогических работников в общей численности педагогических работников в возрасте от 55 лет	12 25%
1.21	Численность/удельный вес численности педагогических и административно-хозяйственных работников, прошедших за последние 5 лет повышение квалификации/профессиональную переподготовку по профилю педагогической деятельности или иной осуществляемой в образовательной организации деятельности, в общей численности педагогических и административно-хозяйственных работников	48 100%
1.22	Численность/удельный вес численности специалистов, обеспечивающих методическую деятельность образовательной организации, в общей численности сотрудников образовательной организации	2 4,1%
1.23	Количество публикаций, подготовленных педагогическими работниками образовательной организации:	-
1.23.1	За 3 года	216 единиц
1.23.2	За отчетный период	36 единиц
1.24	Наличие в организации дополнительного образования системы психолого-педагогической поддержки одаренных детей, иных групп детей, требующих повышенного педагогического внимания	нет
2.	Инфраструктура	

2.1	Количество компьютеров в расчете на одного учащегося	1 единица на 333 учащихся
2.2	Количество помещений для осуществления образовательной деятельности, в том числе:	7
2.2.1	Учебный класс	6
2.2.2	Лаборатория	0
2.2.3	Мастерская	0
2.2.4	Танцевальный класс	1
2.2.5	Спортивный зал	0
2.2.6	Бассейн	0
2.3	Количество помещений для организации досуговой деятельности, в том числе:	1
2.3.1	Актальный зал	1
2.3.2	Концертный зал	0
2.3.3	Игровое помещение	0
2.4	Наличие загородных оздоровительных лагерей, баз отдыха	нет
2.5	Наличие в образовательной организации системы электронного документооборота	да
2.6	Наличие читального зала библиотеки, в том числе:	нет
2.6.1	С обеспечением возможности работы на стационарных компьютерах или использования переносных компьютеров	нет
2.6.2	С медиатекой	нет
2.6.3	Оснащенного средствами сканирования и распознавания текстов	нет
2.6.4	С выходом в Интернет с компьютеров, расположенных в помещении библиотеки	нет
2.6.5	С контролируемой распечаткой бумажных материалов	нет
2.7	Численность/удельный вес численности учащихся, которым обеспечена возможность пользоваться Интернетом (не менее 2 Мб/с), в общей численности учащихся	0

Директор МБУ ДО
Центра творчества «Созвездие»

Н.И. Журавская

